

Verlegeanleitung

Vorbereitung

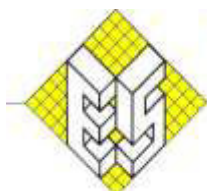
Bitte, vor der Verlegung die ganze Anleitung durchlesen. Eine fehlerhafte Verlegung erlischt jeglicher Garantieanspruch.

Wichtiger Hinweis

Achten Sie darauf, dass nach der Verlegung eine Umgebungstemperatur von mindestens 10°C eingehalten wird. Zu hohe oder zu niedrige Temperaturen können dazu führen, dass sich das Produkt ausdehnt oder zusammenzieht und optische Defekte im Boden verursacht werden, die nicht besichert sind.

Um die beste Ergebnisse zu erzielen, sollten Sie 2 bis 3 Packungen Material auf einmal verwenden und die Dielen während der Verlegung mischen.

- A** • Berechnen Sie die Fläche der Räume vor der Verlegung und planen Sie zusätzlich 5%-10% des Bodenbelags für Abfallstoff ein (immer abhängig von der Art der Verlegung, die Sie vornehmen wollen).
- B** • Wenn die Verpackungen des Bodenbelags innerhalb von 12 Stunden vor der Montage für mehr als 2 Stunden extremen Temperaturen (unter 10°C oder über 40°C) ausgesetzt waren, ist eine Akklimatisierung erforderlich. In diesem Fall ist es notwendig, die Dielen vor Beginn der Installation mindestens 12 Stunden in geschlossenen Verpackungen bei Raumtemperatur zu lagern.
- C** • Bei Flächen größer als max. 400 qm (20m x 20m) und Längen über 20m muss die Dehnfuge verwendet werden.
- D** • Es ist unbedingt erforderlich, den Untergrund vor Beginn der Verlegung zu prüfen. Dieser muss sauber, trocken und eben sein, mit Unebenheiten von max. 2 mm.
- E** • Obwohl dieser Bodenbelag wasserdicht ist, ist er nicht für die Verwendung als Feuchtigkeitssperre vorgesehen. Der Untergrund muss komplett trocken sein (mit einer maximalen Feuchtigkeit von 2,5% - CM-Messung). Außerdem darf das Produkt nicht in Außenbereichen verlegt werden.
- F** • Wenn Sie vorhaben, das Material auf einem bestehenden Holzboden zu verlegen, wird dringend empfohlen, alle losen oder beschädigten Platten vor Beginn der Verlegung zu reparieren.
- G** • Da es sich um einen schwimmenden Fußbodenbelag handelt, zu den Wänden mindestens 7/8 mm Abstand halten. Für die Verlegung um Rohre Löcher bohren, die 20 mm größer als der Durchmesser der Rohre sind.
- H** • Vor dem Beginn der Montage, die Installationsrichtung entscheiden. Es wird empfohlen, die Dielen längs zum Lichteinfall zu verlegen.
- I** • Breite der Dielen berechnen: die Breite der letzten Dielenreihe sollte nicht weniger als 5 cm betragen. Bei Bedarf die Breite der ersten Reihe anpassen. In engen Fluren wird empfohlen, den Bodenbelag parallel zur Flurlänge zu verlegen.
- L** • Jede einzelne Diele vor der Verlegung prüfen. Nach der Montage werden keine Beschwerde über Oberflächendefekte angenommen.
- M** • Es wird davon abgeraten, den Boden auf Flächen mit einem elektrischen Heizsystem zu verlegen, da sich plötzliche Temperaturschwankungen solcher Systeme negativ auf das Material auswirken. Die Montage auf Flächen mit elektrischen Strahlungsheizsystemen ist nicht besichert. Die folgenden Anweisungen gelten für Strahlungsheizsysteme, die mit Wasser betrieben werden: Sicherstellen, dass die Wärmetemperatur der Strahlungsfläche niemals 27°C übersteigt. Vor dem Verlegen des Fußbodenbelags in neuen Strahlungsheizsystemen ist das System mit voller Leistung laufen zu lassen, um die Restfeuchtigkeit des Zementbelags zu trocknen. Die Heizung mindestens 48 Stunden vor der Montage ausschalten und sicherstellen, dass die Temperatur im Raum während der Verlegung mindestens 15°C beträgt. Es wird empfohlen, das Strahlungswärmesystem nach der Bodenverlegung schrittweise einzusetzen.



EXPOSERVICE s.r.l.
Forniture moquettes

Via S. Chiara n. 43 38100 PORDENONE - Tel. 0429 570303 - 0429 560374 - Fax 0429 574333
Partita IVA IT 02545939970 - Codice fiscale e Registro Imprese PD 02380590270 - P. IVA PE 0699027
Capitale sociale € 100.000,00 i.v. - email: info@exposervice.it - info@es, www.exposervice.it

Verlegeanleitung

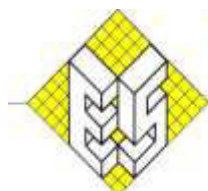
Nötiges Zubehör und Material

- Abstandhalter
- Gummihammer
- Lineal
- Bleistift
- Messban
- Mehrzweckmesser

- 1 • Nach gründlicher Reinigung des Untergrunds mit der Verlegung von links nach rechts vorgehen. Die Dielen mit 7/8 mm Abstand von der linken Wand mithilfe der Abstandshalter positionieren.
- 2 • Zweite Diele, erste Reihe: Zuerst die Längsseite in die Verriegelung drücken, dann die Diele der Stirnseite annähern und nach unten fallen lassen. Mit einem Gummihammer auf die Dielen schlagen, sodass sie fest zusammenstecken, bis beide auf der gleichen Höhe sind. Immer darauf achten, dass die Dielen perfekt aufeinander ausgerichtet sind. **ACHTUNG:** Wenn es festgestellt wird, dass die Dielen nicht auf gleicher Höhe sind oder nicht fest zusammengesteckt sind, die Abbauanweisungen unten auf der Seite folgen und überprüfen, ob sich im Inneren der Fuge Schutt oder Produktionsrückstände befinden.

ACHTUNG: WENN DIE STIRNSEITEN DER DIELEN (KURZE SEITEN) NICHT RICHTIG AUSGERICHTET SIND UND ES VERSUCHT WIRD, SIE HERUNTERZUDRÜCKEN, KÖNNEN BRÜCHE ODER DAUERHAFT SCHÄDEN AN DEN VERRIEGELUNGEN VERURSACHT WERDEN.

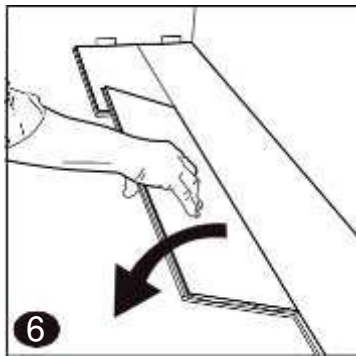
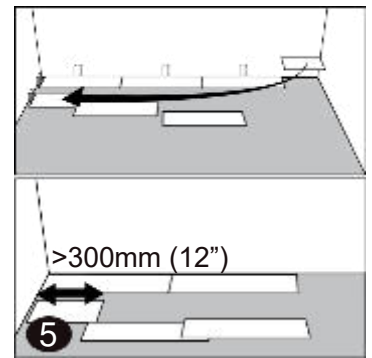
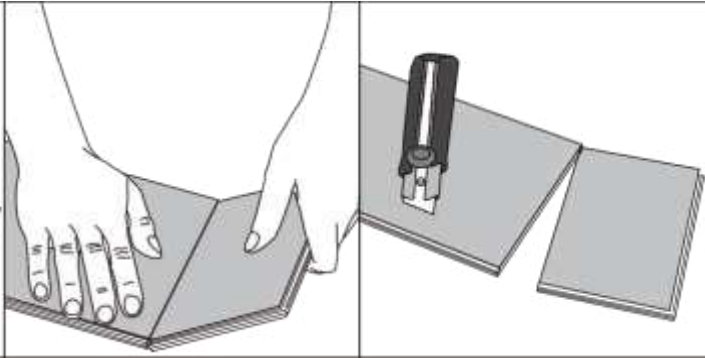
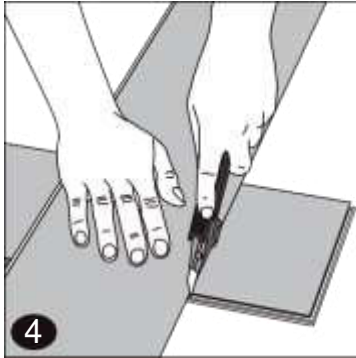
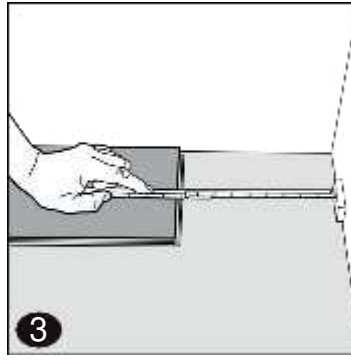
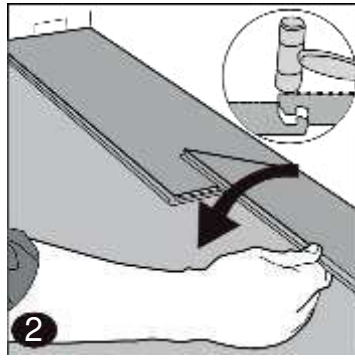
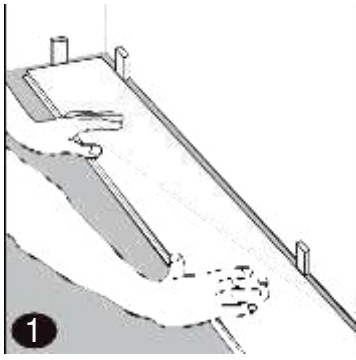
- 3 • Am Ende der ersten Reihe immer den erforderlichen Randabstand von 7/8 mm zur Wand halten.
- 4 • Um die Dielen zu schneiden, ein einfaches Messer und ein Lineal verwenden, wobei die Verzierung nach oben zeigt, und die Klinge mehrmals an der gleichen Stelle vorbeiführen. Der Cuttermesser schneidet nicht durch die Oberfläche, sondern ritzt sie tief an. An dieser Stelle kann die Diele angehoben und die Hand nahe an den Schnitt gelegt werden, um festzuhalten. Auf diese Weise lässt sich die Diele abknicken.
- 5 • Die zweite Reihe mit dem abgeschnittenen Teil der letzten Diele der vorherigen Reihe. Die erste geschnittene Diele sollte mindestens 30 cm messen, andernfalls das Reststück einer anderen bereits geschnittenen Diele verwenden. Die Dielen sollten im Versatz von mindestens 20 cm verlegt werden.
- 6 • Immer zuerst die Längsseite in die Verriegelung drücken, dann die Diele der Stirnseite annähern und nach unten fallen lassen. Mit einem Gummihammer auf die Dielen schlagen, sodass sie fest zusammenstecken, bis beide auf der gleichen Höhe sind.
Immer darauf achten, dass die Dielen perfekt aufeinander ausgerichtet sind. **ACHTUNG:** Wenn es festgestellt wird, dass die Dielen nicht auf gleicher Höhe sind oder nicht fest zusammengesteckt sind, die Abbauanweisungen unten auf der Seite folgen und überprüfen, ob sich im Inneren der Fuge Schutt oder Produktionsrückstände befinden.
- 7 • **NÜTZLICHER TIPP:** Nach der Verlegung jeder Reihe, die Dielen der vorherigen Reihe mit Hilfe von Reststücken vorsichtig schlagen, um sicherzustellen, dass alle Dielen gut fixiert und zusammengesteckt sind und dass es an den Längsseiten keine offenen Stellen gibt.
JEDE OFFENE STELLE KANN DIE GESAMTE VERLEGUNG GEFÄHRDEN!!!
- 8 • Nach 2/3 Reihen immer den Randabstand (7/8 mm) prüfen und anpassen. Immer darauf achten, dass die Dielen mindestens 20 cm zwischen den Reihen versetzt sind.
- 9 • Die letzte Reihe verlegen: Eine lose Diele genau über die letzte verlegte Reihe platzieren. Eine weitere Diele mit der Stirnseite zur Wand hin legen. Mit dem Bleistift eine Linie entlang der Kante dieser Diele ziehen, um die darunter liegende Diele zu markieren.
Die Diele entlang der markierten Linie schneiden, um die erforderliche Breite zu erzielen. Die abgeschnittene Diele einführen und prüfen, ob die Breite der letzten Reihe mindestens 5 cm beträgt. Die Abstandshalter können nun entfernt werden.
- 10 • Rohrlöcher: Den Durchmesser der Rohre messen und ein 2 cm Aussparung in die Diele bohren. Das Stück ausschneiden (siehe Abbildung) und den ersten Teil auf den Boden legen. Dann auch den zweiten geschnittenen Teil positionieren.
- 11 • Zierleiste der Türen: Mit einer Diele, mit der Verzierung nach unten, um die Größe zu überprüfen, den Türrahmen so zurecht schneiden, dass der Bodenbelag idealerweise unter die Türzargen zur korrekten Ausdehnung geschoben werden kann.



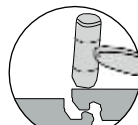
EXPOSERVICE s.r.l.
Forniture moquettes

Via Sclari n. 43 39100 RIVATO - Tel. 0474 370303 - 0374 546274 - Fax 0474 574333
Partita IVA IT 02540399710 - Codice fiscale e Registro Imposte PD 02380590870 - P. IVA PE 4669027
Capitale sociale € 100.000,00 i.v. - email: info@exposervice.it - 0474370303 - www.exposervice.it

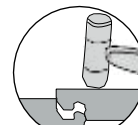
Verlegeanleitung (BILDER)



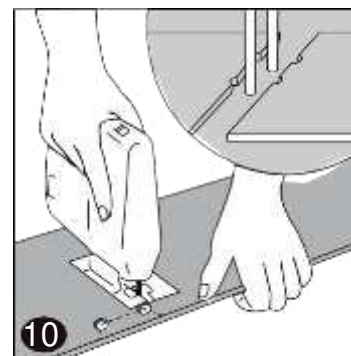
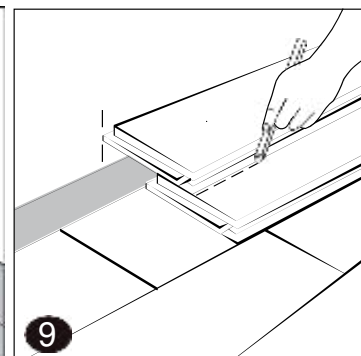
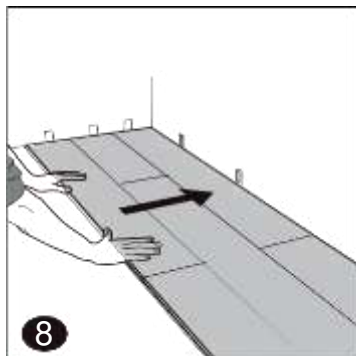
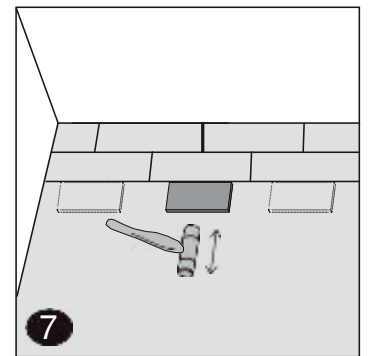
Lage der Diele: richtig



Lage der Diele: falsch

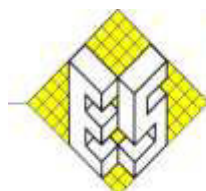


Lage des Hammers: falsch



Abbau

Die gesamte diagonale Reihe vorsichtig anheben und die Dielen trennen. Um die Dielen zu trennen, sie auf den Boden legen und auseinander schieben. Wenn die Dielen nicht leicht zu trennen sind, während der Trennung die Bretter leicht anheben (5 Grad).



EXPOSERVICE s.r.l.
Forniture moquettes

Via Sclavi n. 40 39100 RAVO - Tel. 0574 570303 - 0574 560374 - Fax 0574 574333
Partita IVA IT 0254639910 - Codice fiscale e Registro Imposte PD 02386590870 - P.I.A. PE 466902
Capitale sociale € 100.000,00 I.v.a. - email: info@exposervice.it - internet: www.exposervice.it